



Rapport annuel de gestion 2023-2024

Réseau Agriconseils
de la Chaudière-Appalaches

Juin 2024

Nous joindre

Réseau Agriconseils de la Chaudière-Appalaches

675, route Cameron, bureau 100

Sainte-Marie (Québec) G6E 3V7

T. : 581 502-3441

Courriel : chaudiere-appalaches@agriconseils.qc.ca

Site Internet : www.agriconseils.qc.ca

Facebook : www.facebook.com/agriconseilsca

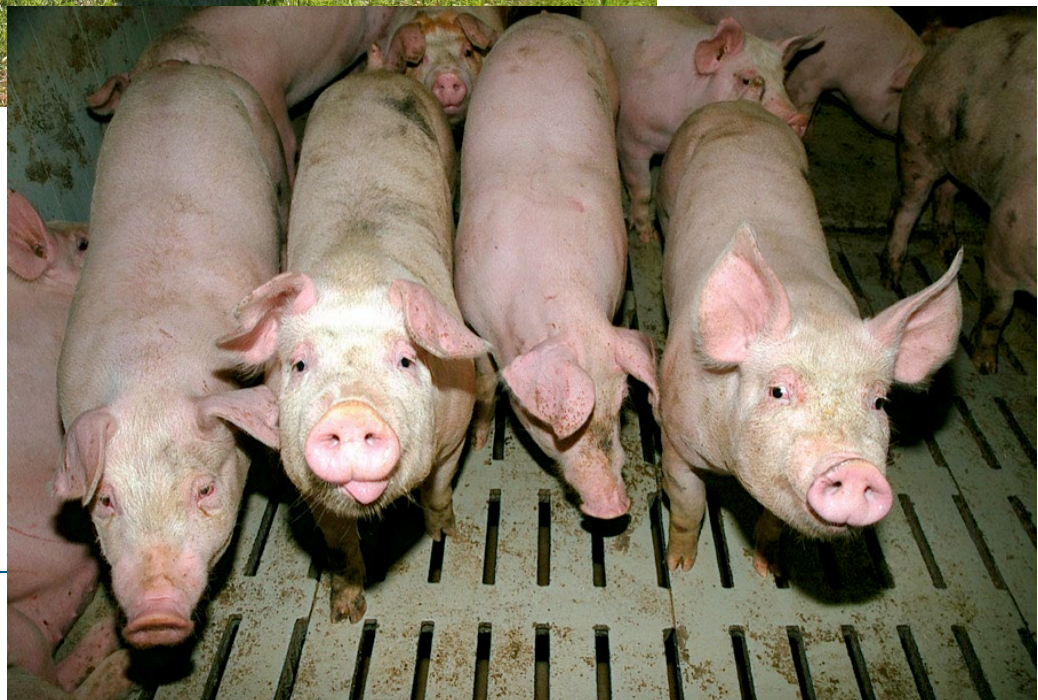


Table des matières

Nous joindre.....	1
Le Réseau	3
Mot du président	3
Mot de la direction	4
La vision régionale	5
La mission régionale.....	5
Gouvernance.....	6
Conseil d'administration	6
Membres du personnel.....	6
Activités.....	7
Aide financière versée aux entreprises accompagnées, dans le cadre du Programme services-conseils (PSC), par domaine d'intervention.....	7
Activités réalisées dans le cadre des volets 1 et 2	7
Taux d'utilisation des services-conseils par MRC	8
Résultats des consultations, des besoins et des enjeux	10
Activités de réseautage.....	12
Communications	13

Liste de figure

Figure 1 : Taux d'utilisation des services-conseils par MRC.....	8
--	---

Liste des tableaux

Tableau 1 : Membres du conseil d'administration	6
Tableau 2 : Employés du Réseau Agriconseils	6
Tableau 3 : Aide financière versée par domaine d'intervention	7
Tableau 4 : Nombre d'activités réalisées	7
Tableau 5 : Portrait des entreprises utilisatrices par MRC	8
Tableau 6 : Nombre d'utilisateurs de services-conseils par production 2023-2024	9
Tableau 7 : Nombre d'utilisateurs de services-conseils par service 2023-2024	9
Tableau 8 : Aide financière versée par MRC 2023-2024.....	9

Afin de mesurer les retombées de la Convention MAPAQ – Réseau 2023-2028, le Réseau produit ce rapport annuel de gestion. Ce dernier permet de répondre à un certain nombre d'attentes signifiées par le Ministre. Celles-ci sont présentées par grandes catégories, soit : activités, gouvernance, gestion, communications et sécurité de l'information.

Le Réseau

Mot du président



Le Réseau Agriconseils de la Chaudière-Appalaches vient de terminer sa 18^e année d'opération avec 5,14 M \$ d'aide financière versée. C'est une énorme perte comparativement à l'an dernier, avec 1,5 M \$ en moins versés aux entreprises agricoles et agroalimentaires de la région.

Cette diminution de 25 % du budget s'explique par une décision du MAPAQ de réduire l'aide financière destinée aux services-conseils et par un retard de l'annonce du Programme services-conseils.

La clientèle la plus durement touchée par cette décision est la relève agricole, les producteurs biologiques, les producteurs de bovins de boucherie, les acériculteurs et les utilisateurs de services-conseils en gestion.

Avec cette coupure, nous constatons une diminution du nombre d'utilisateurs de 8,5 %, passant de 2 391 à 2 188 entreprises.

Avec ces changements, le Réseau doit se retrousser les manches et se renouveler afin de continuer à répondre aux besoins des entreprises. C'est pourquoi le conseil d'administration a pris la décision d'entamer une réflexion stratégique. Plusieurs consultations de propriétaires d'entreprises, de conseillers et d'intervenants du milieu auront lieu ce printemps. Les résultats de ces consultations permettront de repositionner le Réseau dans son environnement et de mieux orienter le développement des services-conseils. Une nouvelle planification stratégique devrait donc être annoncée en décembre 2024.

En terminant, je tiens à remercier les conseillers, les partenaires, les administrateurs et les employés du Réseau pour leur précieuse contribution à l'avancement des services-conseils pour les entreprises agricoles et agroalimentaires.

Merci et bonne lecture!

Jean Lambert
Président

Mot de la direction

Voici les résultats d'opérations du Réseau Agriconseils de la Chaudière-Appalaches pour la première année du Programme services-conseils (PSC) 2023-2028.

AVERTISSEMENT - Cette première année ne peut être comparée aux résultats des années précédentes et elle ne reflète pas, non plus, les résultats à venir des prochaines années.

Plusieurs changements ont été apportés au PSC, notamment aux taux d'aide financière et aux priorités régionales. Celles-ci sont notamment :

- La planification du transfert
- Les entreprises en difficulté financière
- Les entreprises de petite taille

Comme le programme a été lancé tardivement, les résultats ne reflètent que partiellement les services-conseils offerts dans l'année.

Plusieurs dispensateurs et producteurs auront choisi de ne pas se prévaloir du programme en 2023-2024, malgré la possibilité de déposer des demandes rétroactives. Le Réseau a constaté une forte diminution de l'aide financière versée en acériculture et en gestion. Cette situation aura fait chuter le taux d'utilisation de **44 % à 40 %**.

L'équipe travaille toujours aussi fort pour bien répondre aux besoins des entreprises agricoles et agroalimentaires. La réalisation de nombreux projets en témoigne :

- Le projet d'appui aux conseillers Bovi-Expert ayant fait l'objet d'une demande au volet 4.2
- La journée d'information sur la mise en marché des produits de l'érable
- La journée de réseautage pour la relève
- La journée de réseautage des dispensateurs
- La participation à de nombreux comités de développement régional

Bonne lecture!

Martin Larivière, agronome, MBA
Directeur



La vision régionale

Le Réseau Agriconseils de la Chaudière-Appalaches s'assure que des services-conseils indépendants et de qualité soient accessibles, tant par l'approche collective qu'individuelle, et que ceux-ci favorisent l'amélioration de la performance des entreprises agricoles ainsi que le développement de leur autonomie.

La mission régionale

Établir une offre de services diversifiés et indépendants qui répond aux besoins des entreprises agricoles et qui intègre les priorités du secteur agricole de la Chaudière-Appalaches ainsi que le savoir-faire des dispensateurs de services.



Gouvernance

Conseil d'administration

Tableau 1 : Membres du conseil d'administration

Postes occupés	Représentants	Organismes membres	Principale production	Mandat
Président	Jean Lambert	UPA-Fédération rég. Chaudière-Appalaches	Volaille et veau d'embouche	Sortant
Vice-président	Jean-Pierre Audesse	Clubs encadrement technique (CET)	Grandes cultures, porc et acériculture	Sortant
Secrétaire-trésorier	Denis Bérubé	La Financière agricole du Québec (FADQ)		Sortant
Administratrice	Laurence Sylvain	Centre multi-conseils agricoles (CMCA)	Acériculture	1 an
Administrateur	Daniel Samson	UPA-Fédération rég. Chaudière-Appalaches	Porc	1 an
Administrateur	Frédéric Dupuis	Clubs conseils en agroenvironnement (CCAÉ)	Boeuf	Sortant
Administratrice	Cindy Martineau	LARACA	Ovin	1 an
Administrateur	James Allen	Collectif régional de formation en agriculture (CRFA)	Lait	Sortant
Administratrice	Chantal Blouin	MAPAQ		Sortant
Administratrice	Caroline Collard	Collège des conseillers		Sortant
Administrateur	Bruno Couture	Table agroalimentaire de la Chaudière-Appalaches (TACA)		1 an

Membres du personnel

Tableau 2 : Employés du Réseau Agriconseils

Nom de l'employé	Fonction
Martin Larivière	Agronome, MBA, directeur
Chantal Berthiaume	Adjointe administrative
Stéphanie Vachon	Agente de secrétariat
Élysabeth Dubé	Agente de bureau

Activités

Aide financière versée aux entreprises accompagnées, dans le cadre du Programme services-conseils (PSC), par domaine d'intervention

Tableau 3 : Aide financière versée par domaine d'intervention

Domaine	Entreprises utilisatrices	Aide financière versée
• Agroenvironnement	1 651	2 482 508 \$
• Gestion	667	1 172 395 \$
• Technique	635	816 065 \$
• Collaboration interprofessionnelle	121	162 330 \$
• Activités collectives		78 357 \$
• Éloignement		47 905 \$
• Bonifications régionales		
○ Transfert d'entreprise		43 840 \$
○ Difficulté financière		40 006 \$
○ Petite taille		38 165 \$
• Bonification relève		189 036 \$
• Bonification entreprise certifiée ou précertifiée biologique		67 178 \$
Total	2 182	5 137 786 \$

Activités réalisées dans le cadre des volets 1 et 2

Tableau 4 : Nombre d'activités réalisées

Indicateur	Nombre d'activités
• Nombre d'entreprises accompagnées en services-conseils individuels	2 182
• Nombre de projets soutenus (contrats)	3 313
• Nombre d'accueils et de référencement	141
• Nombre d'activités en approche multidisciplinaire	146
• Nombre d'activités collectives	30
• Activités de sensibilisation et de diffusion	23
• Activités de codéveloppement	7

Taux d'utilisation des services-conseils par MRC

Tableau 5 : Portrait des entreprises utilisatrices par MRC

MRC	Nombre de producteurs	2023-2024		2022-2023	
		Utilisateurs	Taux	Utilisateurs	Taux
Les Etchemins	310	49	16 %	67	22 %
L'Islet	461	126	27 %	150	33 %
Beauce-Sartigan	612	155	25 %	206	34 %
Les Appalaches	721	210	29 %	242	34 %
Robert-Cliche	503	203	40 %	227	45 %
Montmagny	295	120	41 %	139	47 %
Lotbinière	766	356	46 %	392	51 %
Lévis	162	69	43 %	85	53 %
Bellechasse	889	446	50 %	486	55 %
Nouvelle-Beauce	691	357	52 %	397	58 %
Aspirants producteurs		91			
Chaudière-Appalaches	5 410	2 182	40 %	2 391	44 %

Figure 1 : Taux d'utilisation des services-conseils par MRC

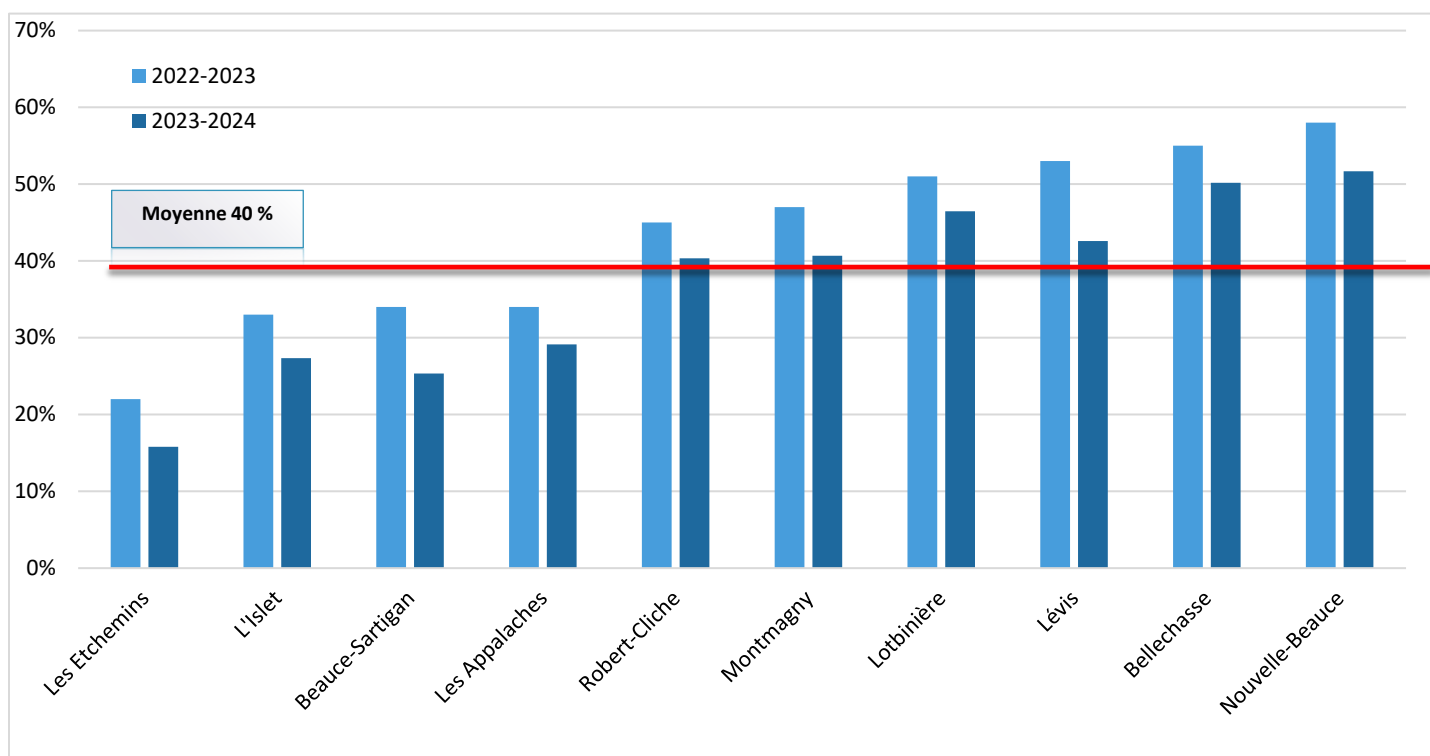


Tableau 6 : Nombre d'utilisateurs de services-conseils par production 2023-2024

Production	MRC											Total général
	Aspirant producteur	Appalaches	Beauce-Sartigan	Bellechasse	La Nouvelle-Beauce	Les Etchemins	Lévis	L'Islet	Lotbinière	Montmagny	Robert-Cliche	
Acériculture	23	54	30	36	32	15	⊗	19	27	10	17	264
Agneaux	⊗	⊗	⊗	⊗	⊗		⊗	⊗	⊗		⊗	20
Autres	1	⊗	⊗	⊗	⊗		⊗	⊗	⊗			12
Bovins de boucherie		10	7	8	12	⊗	⊗	11	6	⊗	15	74
Chevaux	⊗	⊗					⊗					⊗
Chèvres	⊗			⊗					2			7
Grandes cultures	16	124	103	357	289	25	42	81	246	90	157	1530
Horticulture	17	14	8	37	15	⊗	19	8	34	11	10	176
Lait	21	48	38	110	58	9	8	43	83	35	41	494
Œufs			⊗				⊗	⊗				⊗
Porcs	⊗	⊗	5	19	31	⊗		⊗	39	⊗	11	115
Transformateur	9		⊗				⊗		⊗	⊗		13
Veaux lourd						⊗			⊗			⊗
Volailles	⊗	⊗	⊗	5	8			⊗	⊗		5	29
Total général	91	210	155	446	357	49	69	126	356	120	203	2182

Tableau 7 : Nombre d'utilisateurs de services-conseils par service 2023-2024

Domaine/Catégorie	MRC											Total général
	Aspirant producteur	Appalaches	Beauce-Sartigan	Bellechasse	La Nouvelle-Beauce	Les Etchemins	Lévis	L'Islet	Lotbinière	Montmagny	Robert-Cliche	
Agroenvironnement												
EDC			⊗	12	5		⊗	⊗	⊗	7	⊗	35
PAA et mise à jour	⊗	23	11	96	81	7	14	22	57	30	33	378
Suivi	14	142	105	374	297	25	57	95	265	99	162	1635
Collaboration interpro	7	6	8	33	21	⊗	⊗	⊗	20	5	12	121
Gestion												
Diagnostic	⊗	⊗	⊗	⊗	6		⊗	⊗	5	⊗	⊗	32
GRH et organisation	⊗	⊗	7	14	6	⊗	⊗	6	11	5	⊗	61
Organisation des dc	⊗	⊗	⊗	⊗	⊗		⊗	⊗	6	⊗	2	23
Plan d'affaires	13	14	14	26	16	⊗	6	⊗	30	9	11	145
Plan d'exploitation	12	29	29	83	55	10	8	28	86	29	36	405
Suivi	⊗	⊗	9	7	5	⊗	⊗	⊗	17	5	⊗	55
Transfert et démarr	36	11	9	30	22	⊗	⊗	8	17	⊗	7	148
Technique												
Acériculture	14	51	28	29	25	12		15	22	9	16	221
Culture	11	11	7	32	13	⊗	17	6	23	10	10	142
Élevage	8	17	26	47	49	5	5	31	50	7	29	274
Transformation et c	⊗		⊗	⊗	⊗		⊗		⊗	⊗	⊗	14
Total général	91	210	155	446	357	49	69	126	356	120	203	2182

Tableau 8 : Aide financière versée par MRC 2023-2024

Domaine/Catégorie	MRC											Total général
	Aspirant producteur	Appalaches	Beauce-Sartigan	Bellechasse	La Nouvelle-Beauce	Les Etchemins	Lévis	L'Islet	Lotbinière	Montmagny	Robert-Cliche	
Agroenvironnement												
	22 356 \$	145 193 \$	129 591 \$	622 669 \$	452 216 \$	35 836 \$	98 235 \$	114 766 \$	465 558 \$	168 984 \$	227 104 \$	2 482 508 \$
Collaboration interpro	7 846 \$	7 866 \$	9 143 \$	49 052 \$	24 113 \$	4 256 \$	3 479 \$	4 416 \$	24 371 \$	7 177 \$	20 611 \$	162 330 \$
Gestion												
Diagnostic	1 375 \$	3 571 \$	2 280 \$	2 798 \$	9 348 \$		5 160 \$	2 612 \$	5 616 \$	1 820 \$	5 785 \$	40 366 \$
GRH et organisation	2 789 \$	2 940 \$	6 005 \$	11 035 \$	5 604 \$	443 \$	1 499 \$	5 935 \$	8 773 \$	5 141 \$	4 991 \$	55 154 \$
Organisation des dc	488 \$	500 \$	697 \$	1 581 \$	1 094 \$			1 150 \$	2 277 \$	1 863 \$	1 000 \$	10 650 \$
Plan d'affaires	34 092 \$	32 239 \$	37 711 \$	74 996 \$	44 290 \$	6 722 \$	15 858 \$	9 695 \$	88 337 \$	25 816 \$	48 890 \$	418 645 \$
Plan d'exploitation	11 785 \$	34 248 \$	41 908 \$	106 658 \$	57 793 \$	11 330 \$	11 474 \$	34 118 \$	136 064 \$	41 436 \$	48 251 \$	535 068 \$
Suivi	3 813 \$	3 152 \$	12 381 \$	7 246 \$	6 565 \$	3 599 \$	3 000 \$	702 \$	20 670 \$	8 595 \$	5 021 \$	74 744 \$
Transfert et démarr	58 521 \$	20 456 \$	18 256 \$	68 224 \$	52 504 \$	1 826 \$	3 099 \$	10 927 \$	22 367 \$	9 612 \$	15 828 \$	281 621 \$
Technique												
Acériculture	24 434 \$	46 320 \$	30 175 \$	28 941 \$	15 615 \$	13 604 \$		18 722 \$	22 063 \$	13 037 \$	11 806 \$	224 718 \$
Culture	12 670 \$	23 458 \$	9 460 \$	41 301 \$	15 443 \$	1 532 \$	26 491 \$	6 554 \$	24 336 \$	9 506 \$	12 262 \$	183 012 \$
Élevage	24 264 \$	31 190 \$	49 276 \$	112 729 \$	94 130 \$	9 028 \$	7 963 \$	59 038 \$	85 028 \$	14 649 \$	31 641 \$	518 938 \$
Transformation et c	9 956 \$		4 795 \$	2 730 \$	1 950 \$		2 400 \$		106 \$	1 411 \$	425 \$	23 772 \$
Total général	214 389 \$	351 133 \$	351 677 \$	1 129 961 \$	780 665 \$	88 175 \$	178 657 \$	268 637 \$	905 567 \$	309 047 \$	433 615 \$	5 011 524 \$

Résultats des consultations, des besoins et des enjeux

Enjeux régionaux

La relève

La relève semble bien desservie en services-conseils, autant en gestion (pour la réalisation d'un plan de démarrage) qu'en régie d'élevage ou de cultures, dans les principales productions.

L'offre des conseillers en gestion est suffisante et dépasse même la demande.

- De 2020 à 2023, le Réseau a observé un manque de conseillers en gestion pour accompagner les entreprises en démarrage horticole. Cette expertise était peu présente.
- En 2023-2024, on observe un renversement de situation. La demande a fortement diminué et l'offre des conseillers a augmenté.

Les entreprises de petite taille

Les entreprises de petite taille sont toujours les plus faibles utilisatrices de services-conseils. Les services-conseils sont peu connus auprès de cette clientèle.

La majorité des entreprises de petite taille sont des acériculteurs. L'année 2023-2024 a connu une forte diminution du nombre d'utilisateurs de services techniques en acériculture. Cette situation est due à la demande saisonnière (février à avril) des services-conseils techniques acéricoles qui n'ont pas été réclamés à cause de l'annonce tardive du Programme en juillet.

Toutefois, l'année 2023-2024 a connu une augmentation du nombre de demandes pour des plans de démarrage en acériculture en raison de l'augmentation des quotas par les PPAQ. Les conseillers en gestion ont bien répondu à cette demande additionnelle.

Les producteurs de bovins de boucherie

Les services-conseils techniques en production de bovins de boucherie sont problématiques. L'utilisation des services-conseils est en diminution. La disponibilité des services est précaire avec le départ à la retraite de trois conseillers Bovi-Expert dans la région. La production bovine fait l'objet d'une **demande au sous-volet 4.2** pour : former de nouveaux conseillers, sonder les besoins, développer la clientèle et promouvoir les services-conseils.

Les entreprises en difficulté financière

Davantage d'entreprises se retrouvent en difficulté financière. Les entreprises fortement endettées sont les plus touchées par la hausse des taux d'intérêt. Les entreprises en difficulté financière se retrouvent dans plusieurs productions, mais plus particulièrement dans le porc, le lait et l'horticulture maraîchère diversifiée. Les conseillers en gestion semblent en nombre suffisant pour répondre à ces demandes dans les principales productions.

Horticulture maraîchère et fruitière

Secteur bien couvert au niveau technique. Une enquête réalisée en collaboration avec le Réseau Agriconseils Capitale-Nationale et le MAPAQ Territorial confirme que les conseillers répondent bien à la demande.

Secteur à surveiller au niveau des services-conseils en gestion, notamment pour les diagnostics, les analyses de coûts de production et les redressements. Plusieurs producteurs sont en difficulté financière avec la diminution de la demande des consommateurs post-pandémie.

Production ovine

Secteur à surveiller au niveau technique. Conseillers peu présents dans la région.

Planification stratégique régionale

Le conseil d'administration a pris la décision de réaliser une planification stratégique complète pour 2025-2028. Une vaste campagne de consultation est prévue au printemps 2024.

Voici un résumé des consultations qui seront réalisées :

- Sondage Web transmis à tous les producteurs de la Chaudière-Appalaches
- 3 consultations des producteurs (MRC Appalaches, entreprise faisant de la mise en marché de proximité et la relève)
- 2 consultations des conseillers
- 2 consultations des partenaires (conseillers en développement régional du MAPAQ et conseillers en financement)

Activités de réseautage

1 Journée de réseautage des dispensateurs – 12 décembre 2023 (44 participants)

Journée
RÉSEAUTAGE
des dispensateurs



12 décembre 2023
Aquarium du Québec (salle Alizé)
1675, avenue des Hôtels
Québec, QC G1W 4S3

PROGRAMMATION

**N'attends plus
et INSCRIS-TOI!**

jusqu'au 8 décembre 2023

3 h 15 d'accréditation à
l'Ordre des agronomes

Coût (incluant le dîner)
75 \$

9 h Accueil

9 h 15 Mot d'ouverture - Retour sur le PSC 2023-2028
Par Martin Larière et Sylvain Leclerc, agronomes et directeurs des Réseaux Agriconsseils

9 h 30 Crash des marchés post-pandémie - Mise à jour économique
Par Vincent Cloutier, agr., Banque Nationale

10 h 45 Les apôtres au champs - Améliorer la rentabilité des cultures par la collaboration interprofessionnelle
Par Benoit Turgeon, agr., CMCA et Louis Perreault, agr., Fern-Conseil Rive-Sud

12 h Dîner

13 h Projet - Récupération des plastiques agricoles
par Aude Faucher, agr., NPK agronomie

13 h 15 Panel de discussion : Être dispensateur en 2023
Opportunités et enjeux

- Mico Bourgault, agroéconomiste, Agrigo conseils
- Mathieu Goudeau-Vachon, agr.
- Aude Faucher, agr., NPK agronomie

14 h Activité de réseautage - surprise

15 h Fin de la rencontre

4 Dîners des intervenants

dîner des
INTERVENANTS
agricoles

Actualités acéricoles 2023
(bilan de production, contingent)

Conférencière



Lynda Deschênes
Producteurs et productrices acéricoles
Côte-du-Sud, Appalaches-Beauce-Lotbinière

dîner des
INTERVENANTS
agricoles

**Travailleuse de rang,
ressource incontournable
en période difficile**

Conférencière



Alexandra Lapointe
Travailleuse de rang
Région de Chaudière-Appalaches
Au cœur des familles agricoles

dîner des
INTERVENANTS
agricoles

**Les nouveaux
programmes du MAPAQ**

Relève, Proximité et Services-conseils

Conférenciers




Genevieve Boutin, agronome
Conseillère en développement
régional, MAPAQ

Martin Larivière, agronome
Directeur
Réseaux Agriconsseils

dîner des
INTERVENANTS
agricoles

**Perspectives du
secteur porcin québécois**

Conférencier

Simon Leclair, agr.
Directeur adjoint des Affaires économiques




Communications

Cette section présente les activités de communication et de promotion réalisées par le Réseau.

Actions de promotion et de communication

- Publicité dans le journal *Vision Terre et Forêt*
- Commandite de l'Analyse de groupe lait 2022 du CMCA
- Participation au kiosque des Journées acéricoles du MAPAQ
- Mise à jour et diffusion des fiches promotionnelles et du site Internet
- Trois (3) présentations du Réseau et du PSC aux étudiants de l'Université Laval et du CFA Saint-Anselme
- Diffusion de 45 infolettres pour les conseillers, les intervenants et les producteurs

Outils de promotion et de communication

- Une offre d'aide financière détaillée
- 22 fiches promotionnelles par production et par service
- Le dépliant du PSC
- Cinq listes de dispensateurs par domaine d'intervention
- Une page Web
- Une page Facebook régionale
- Une chaîne YouTube
- Une infolettre (2 636 abonnés, taux d'ouverture de 43 %)
- Le rapport annuel



Renseignements sur la chaîne

www.youtube.com/@reseauagriconseilsdelachau9505

474 abonnés

51 vidéos

22 124 visionnements

S'est joint le 14 avr. 2016

Partager la chaîne



Aperçu de la Page

Abonnés : 889

28 derniers jours

[Afficher plus de statistiques](#)

Couverture de la publication

1 462

Interaction avec la publication

50

Nouvelles mentions J'aime la Page

4

Promotion de la collaboration interprofessionnelle

Promotion lors de la journée de réseautage des dispensateurs (voir section : [activités de réseautage](#))

Activités de visibilité réalisées en concertation avec les intervenants de la région

- Organisation d'une journée d'information sur la mise en marché des produits de l'érable
- Participation à l'activité de réseautage de la relève
- Organisation de 4 dîners des intervenants (voir section : [activités de réseautage](#))
- Participation à des comités régionaux :
 - Collectif régional en formation agricole
 - Table Agroalimentaire de la Chaudière-Appalaches
 - Groupe projet veau d'embouche
 - Comité régional relève
 - Comité régional entreprise en mise en marché de proximité (petite taille)

