



Rapport annuel de gestion 2023-2024

Réseau Agriconseils
Centre-du-Québec

juin 2024

Nous joindre

Réseau Agriconseils Centre-du-Québec

1940, rue des Pins

Nicolet (Québec) J3T 1Z9

T. 819 519-2552

Courriel : centre-du-quebec@agriconseils.qc.ca

Site Web : www.agriconseils.qc.ca

Facebook : www.facebook.com/agriconseilscq

Table des matières

Table des matières

Le Réseau Agriconseils Centre-du-Québec	2
Mot du président	2
Mot de la direction	3
Mission, vision et valeurs.....	4
Activités.....	5
Aide financière versée par domaine d'intervention	5
Activités réalisées dans le cadre des volets 1 et 2	6
Consultation sur les besoins et enjeux des dispensateurs	6
Activités de réseautage.....	6
Gouvernance.....	9
Communications	10
Sécurité de l'information	12
Liste des annexes	12
Annexe 1 Plan d'action.....	13
Annexe 2 Sondage de satisfaction de la clientèle	14
Annexe 3 Liste des dispensateurs	16
Annexe 4 États financiers	20

Afin de mesurer les retombées de la Convention MAPAQ – Réseau 2023-2028, le Réseau produit ce rapport annuel de gestion.

Ce dernier permet de répondre à un certain nombre d'attentes signifiées par le Ministre. Celles-ci sont présentées par grandes catégories, soit : activités, gouvernance, gestion, communications et sécurité de l'information.

Le Réseau Agriconseils Centre-du-Québec

Mot du président



L'année 2023-2024 en fut une marquée par la transition vers le nouveau PSC 23-28. Malgré un début tardif en fin juillet, notre équipe a su rattraper ce retard et atteindre la vitesse de croisière au mois de novembre pour finir avec 2.5M\$ de financement octroyé.

Bien que le montant total de subvention soit en baisse de 27% par rapport à l'an dernier, causé en partie par le taux des bonifications qui est passé de 35% à 15%, le réseau a réussi à servir 984 clients avec 1299 contrats soit plus ou moins la moyenne enregistrée dans le programme 2018-2023 (1053 clients /1307 contrats).

Cette année, le conseil d'administration et ses comités se sont réunis à 7 reprises pour garantir une saine gestion des fonds du PSC et ce avec une gouvernance ayant pour souci la meilleure représentativité territoriale.

Un nouveau représentant des producteurs s'est joint au conseil d'administration soit M. Benoit Quintal, acériculteur provenant de la MRC de l'Érable. Ce dernier remplace M. Frank Millier.

Comme président du conseil d'administration, je tiens à souligner l'excellent travail de notre équipe. Malgré l'incertitude et les changements associés à l'implantation d'un nouveau programme, ils ont gardé la motivation et mis de l'avant notre raison d'être:

Promouvoir et faciliter l'accès à des services-conseils adaptés et de qualité afin d'améliorer la performance des entreprises agricoles centricaises et d'en assurer la pérennité.

A handwritten signature in black ink that reads "Philippe Mas". Below the signature, the word "Président" is printed in a small, black, sans-serif font. A horizontal line is drawn across the page just above the signature.

Mot de la direction



L'année 2023-2024 note le début du PSC 2023-2028. Encore une année très productive en nombre de contrats et en nombre de clients mais aussi en termes de rencontres et d'activités d'information.

Merci aux dispensateurs et à leurs conseillers pour leurs services-conseils aux productrices et producteurs du Centre-du-Québec.

2023-2024 fut une année normale en ce qui concerne le nombre de contrats et de clients desservis mais le tout concentré en huit mois. Même si seulement 2.5M\$ ont été versés pour les services-conseils à 984 entreprises, ce montant représente tout de même un chiffre d'affaires de 5.347M\$ réparti dans 1 299 contrats et ce, par l'intermédiaire de 115 dispensateurs !

Je tiens à remercier nos administrateurs pour leur implication comme membres du conseil d'administration ainsi que pour leur participation au sein des différents comités en 2023-2024. Je souligne finalement l'apport de nos différents partenaires du MAPAQ, de la FADQ et de la CSC qui nous accordent un appui essentiel, sans oublier la Fédération régionale de l'UPA pour sa contribution financière.

Pour terminer, je veux remercier notre adjointe administrative Mme Denise Poirier qui a su s'acquitter des tâches administratives et des relations avec les dispensateurs et ce, dans l'optique de mieux servir les producteurs.

A handwritten signature in blue ink, appearing to read "Charles Fort". The signature is written in a cursive, flowing style.

Mission, vision et valeurs

RAISON D'ÊTRE : Promouvoir et faciliter l'accès à des services-conseils adaptés et de qualité afin d'améliorer la performance des entreprises agricoles centricaises et d'en assurer la pérennité.

VISION : Que 100 % des producteurs utilisent nos services conseils dans leurs prises de décisions!



Activités

Aide financière versée par domaine d'intervention

Domaine	Aide financière versée	Nombre de contrats
• Agroenvironnement	1 161 579 \$	654
• Gestion	551 752 \$	296
• Technique (transformation)	541 206 \$	425
• Collaboration interprofessionnelle	13 375 \$	11
• Activités collectives	57 787 \$	23
• Éloignement	20 296 \$	58
• Bonifications régionales (15%) <ul style="list-style-type: none">▪ Plans de transfert *▪ Acériculture (évaluation potentiel)▪ Transformation (valeur ajoutée)	44 460 \$ <ul style="list-style-type: none">▪ 19 733\$▪ 22 239\$▪ 2 488\$	105 <ul style="list-style-type: none">▪ 21▪ 76▪ 8
• Bonification relève (initiative stratégique 15%)	76 829 \$	162
• Bonification entreprise certifiée ou précertifiée biologique (initiative stratég 15%)	64 752 \$	154
Montant total des aides financières	2 532 036 \$	1299

* Le nombre de contrats relatifs aux plans de transfert est de 28, dont 2 sont des transferts non apparentés. La bonification régionale a été accordée à 21 contrats seulement, les autres ayant été bonifiés par une initiative stratégique.

Activités réalisées dans le cadre des volets 1 et 2

Indicateur	Nombre d'activités
• Nombre d'entreprises accompagnées en services-conseils individuels	984
• Taux de rayonnement (3106 fermes)	32%
• Nombre de projets soutenus (contrats)	1299
• Nombre moyen de projet par entreprise	1.32
• Nombre d'accueil et de référencement	70
• Nombre d'activité en approche multidisciplinaire	11
• Nombre d'activités collectives	
• Activités de sensibilisation et diffusion	22
• Activités de codéveloppement	1

Consultation sur les besoins et enjeux des dispensateurs

L'année 2023-2024 a permis de mettre en relief un certain manque de conseillers en gestion. En effet, suite au référencement de plusieurs conseillers-dispensateurs, il fut fréquent que les demandeurs nous recontactent pour obtenir d'autres références étant donné la non-disponibilité des personnes préalablement indiquées.

Par ailleurs, le nombre de conseillers pouvant offrir des services en régie de troupeau est en baisse. Nous nous associerons avec le Réseau Agriconseils de Chaudière-Appalaches pour venir en aide au secteur.

Lors de notre activité de réseautage tenue en février 2024, les conseillers se sont montrés intéressés à près de 80% à la création d'une cohorte de co-développement en entrepreneuriat pour leur venir en aide. Il est possible qu'un projet émane en ce sens.

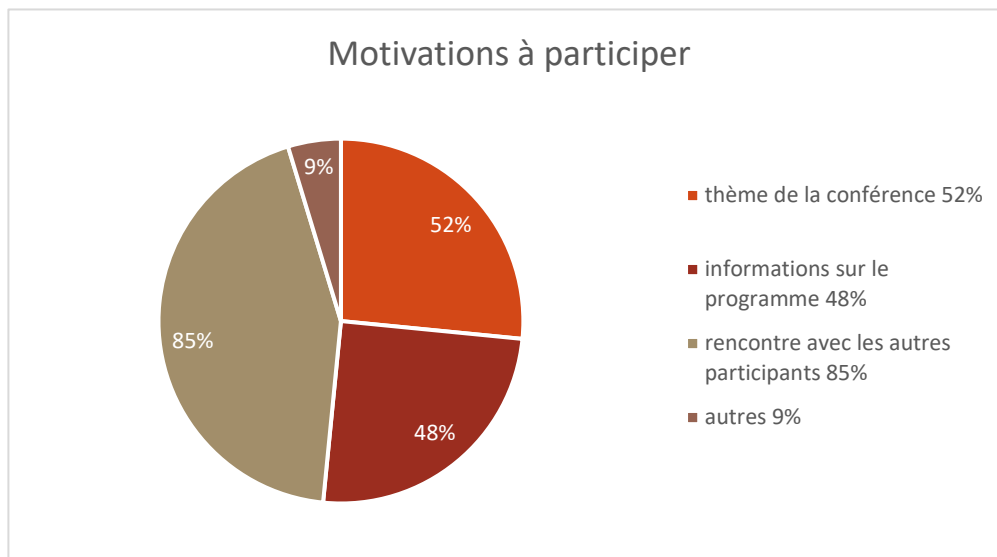
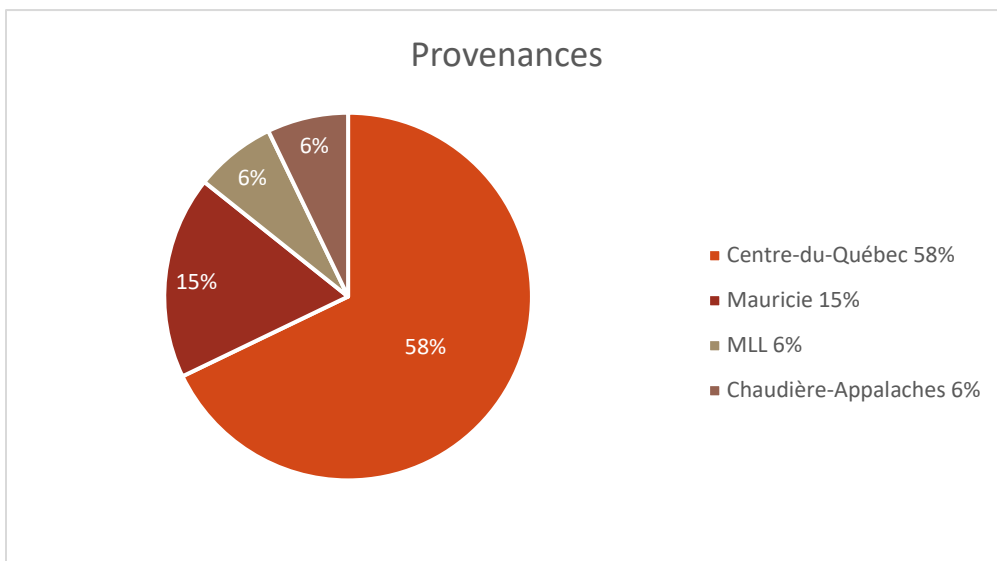
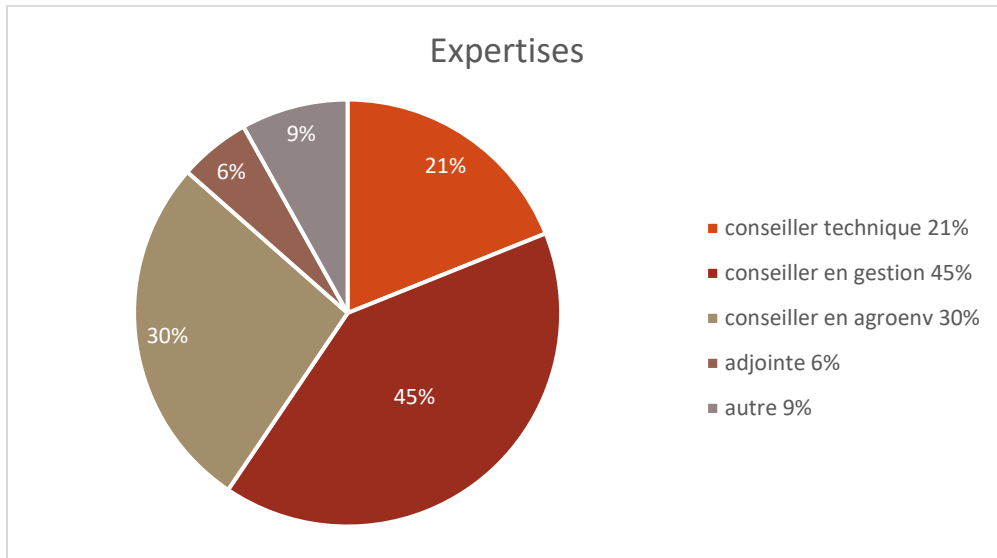
Activités de réseautage

Deux activités de réseautage ont eu lieu au cours de l'année.

La première pour informer les dispensateurs sur les dispositions du nouveau PSC 2023-2028 qui a eu lieu de façon virtuelle dès que le contenu du programme a été rendu disponible.

La deuxième s'est tenue en présentiel le 22 février 2024 en partenariat avec le Réseau de la Mauricie. Cette activité a vu 37 conseillers et adjointes assister à différentes conférences et panel ayant pour thème l'entrepreneuriat chez les dispensateurs de services-conseils. Ce thème est directement issu de notre plan d'action.

Voici quelques illustrations résumant les éléments de cette activité de réseautage :



Satisfaction par rapport à l'activité

Conférence approche-client :

- Contenu 93%
- Animation 95%

Conférence sur les bonnes pratiques administratives :

- Contenu 83%
- Animation 83%

Panel de bonnes pratiques avec les dispensateurs :

- Contenu 92%
- Animation 92%

Évaluation de la journée :

- Note globale 89%
- Pertinence du contenu 90.4%

Et quelques commentaires :

- Participations actives et présentations passionnées
- Belle journée de réseautage et d'informations à mettre en pratique
- Très informatif-le réseautage est bon
- Briser l'isolement
- L'expérience partagée et le réseautage nous donnent de belles idées
- Réseautage/partage d'expériences



Gouvernance

Poste occupé	Nom	Représentant	Principale production
Président Nommé annuellement	Philippe Gras	Producteur utilisateur	Grandes cultures bio
Vice-président Nommé annuellement	Michel Chassé	Producteur utilisateur	Bovins laitiers
Administrateur Nommé annuellement	Louis Demers- Rousseau	Producteur utilisateur	Bovins laitiers bio
Administrateur Mandat ministériel	Maxime St-Martin	Direction régionale MAPAQ	
Administrateur Nommé annuellement	Benoît Quintal	Producteur utilisateur	Acériculture
Administrateur Nommé annuellement	Luc Verrier	Producteur utilisateur	Cultures abritées
Administrateur Nommé annuellement	Marie-Hélène Larivière	Organisme du milieu	
Trésorière Élue - mandat 2022 à 2024	Murielle Bournival	Conseillère	
Directeur	Christian Hart		
Adjointe administrative	Denise Poirier		

COMITÉ DE GOUVERNANCE ET D'ÉTHIQUE (incluant ressources humaines)

Membres: Philippe Gras, Benoît Quintal, Maxime St-Martin et Michel Chassé.

Conformément à son mandat, le comité de gouvernance s'est réuni pour réaliser et proposer au conseil d'administration la mise à jour annuelle des grilles salariales et le passage des échelons à la suite du processus d'évaluation annuel des employés du Réseau.

COMITÉ D'OFFRE D'AIDE FINANCIÈRE ET DE VÉRIFICATION

Membres : Maxime St-Martin, Murielle Bournival, Louis Demers-Rousseau, Marie-Hélène Larivière et Luc Verrier.

La réunion du comité se tient normalement en janvier de chaque année pour évaluer, modifier au besoin et recommander au conseil d'administration l'offre d'aide financière qui sera rendue disponible aux producteurs pour la prochaine année financière. Il recommande les productions et les activités à être bonifiées et ce, en accord avec les priorités régionales. En 2023-2024 seules trois activités ont été bonifiées.

Pour ce qui est de la vérification, en accord avec notre politique de traitement et des décaissements 2023-2024, le conseil d'administration a mis en application un processus effectué à postériori par la directrice du Réseau Agriconseils Mauricie sur le principe d'échantillonnage de 1/10. La sélection pour cet échantillonnage en vue de la vérification est effectuée par l'adjointe administrative. De plus, tout contrat ayant un administrateur comme bénéficiaire est contrôlé et approuvé par la directrice du Réseau Mauricien.

COMITÉ ACTIVITÉ

Membres : Michel Chassé, Marie-Hélène Larivière, Louis Demers-Rousseau et Murielle Bournival.

Les réunions du comité se tiennent normalement en octobre et janvier de chaque année pour sélectionner les thèmes, recommander un contenu et statuer sur la date et le lieu de la rencontre de réseautage. Se joignent à nous le président et la directrice du Réseau de la Mauricie.

Communications

Notre Réseau est régulièrement sollicité pour présenter le PSC et ses aides financières.

Comme 2023-2024 a été une année de mise place d'un nouveau programme, 11 activités de communication ont été effectuées. À chacune de ces activités, nous nous faisons un point d'honneur de faire la promotion de la collaboration interprofessionnelle.



Voici les activités de communication 2023-2024 :

- CEGEP de Victoriaville/cours organisation du travail - le 25 mars 2024
- Journée INPACQ ovin – 29 février 2024
- CEGEP de Victoriaville/programme AEC en gestion d'entreprise agricole - 30 janvier 2024
- Journée INPACQ bovin boucherie - 24 janvier 2024
- Salon de l'agriculture - 16 et 17 janvier 2024
- Journée INPACQ acéricole - 12 janvier 2024
- CEGEP de Victoriaville/programme AEC en maraîchage biologique - 6 et 7 décembre 2023
- Présentation nouveau PSC 2023-2028 aux dispensateurs en mode virtuel -26 septembre 2023
- Activité relève au champ du MAPAQ - 5 octobre 2023
- Lancement de l'usine « Meilleur Avant » - 23 mai 2023
- CEGEP de Victoriaville/programme AEC en gestion d'entreprise agricole – 18 avril 2023



Sécurité de l'information

Dans un but préventif, le Réseau a mis en place les mesures nécessaires pour faire face à des défaillances techniques ou humaines, aux actes malveillants ainsi qu'à des incidents et des sinistres qui pourraient porter atteinte à la disponibilité, l'intégrité ou la confidentialité de l'information gouvernementale.

Ainsi, les nouvelles mesures mises en place durant la dernière année sont les suivantes :

- L'adoption de la politique de sécurité de l'information de la CSC et des Réseaux Agriconseils adoptée le 14 juillet 2023 ;
- L'adoption de la politique de protection des renseignements personnels (RP) le 12 décembre 2023 ;
- L'adoption de la procédure de traitement des plaintes relatives à la protection des RP, le 12 décembre 2023 ;
- L'adoption de la procédure de gestion des incidents de confidentialité concernant des RP, le 12 décembre 2023 ;
- L'adoption de la procédure de gestion des demandes concernant les RP, le 12 décembre 2023 ;
- L'adoption des Règles d'éthique et Code de déontologie des administrateurs, des membres des comités, des personnes ressources et des observateurs du Réseau Agriconseils Centre-du-Québec, le 12 décembre 2023

Liste des annexes

1. Plan d'action
2. Sondages de satisfaction de la clientèle
 - a. Envers les services professionnels du (des) dispensateur(s) ;
 - b. Envers le personnel du Réseau
3. Liste des dispensateurs au 31 mars 2024
4. États financiers

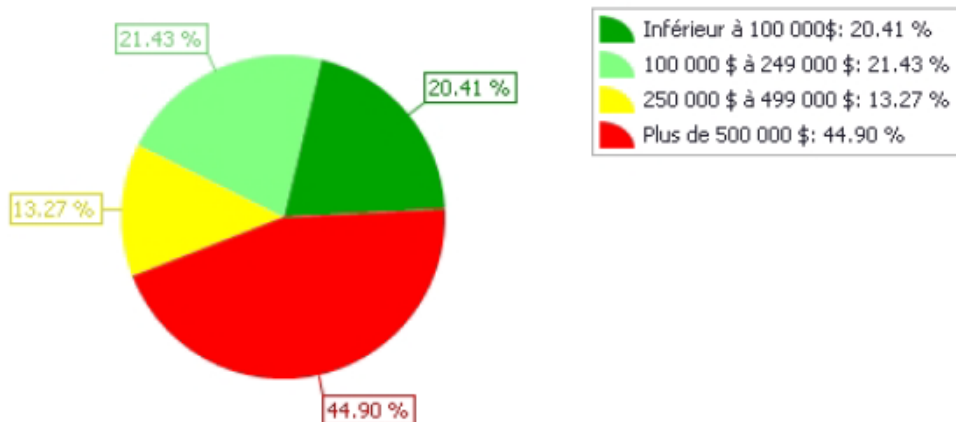
Annexe 1 Plan d'action

PLAN ACTION 24-25

AXES STRATÉGIQUES	ACTIVITÉS CLÉS	ANNÉES 2024-2025				
Développer un plan de stratégie de communication	1.1 Utiliser davantage nos partenaires pour la visibilité (UPA, MRC, CLD) 1.2 Utiliser les moyens les plus porteurs « coûts vs retombées » (plan de communication)	En continu En continu				
Développer notre offre de service adaptée aux nouvelles réalités agricoles	2.1 Diversifier l'offre d'aides financières 2.2 Suivre les besoins des producteurs (nouveaux besoins = nouveaux services) et pallier au niveau des secteurs orphelins	Via les bonifications régionales, mars 2024				
Aider les conseillers à développer leurs compétences comme entrepreneur	3.1 En offrant des formations adaptées 3.2 Par du réseautage et / ou des conférences 3.3 Offrir un service de coaching (cohorte)	Via l'activité de réseautage Via un projet du volet 3 ou 4.2 du PSC				

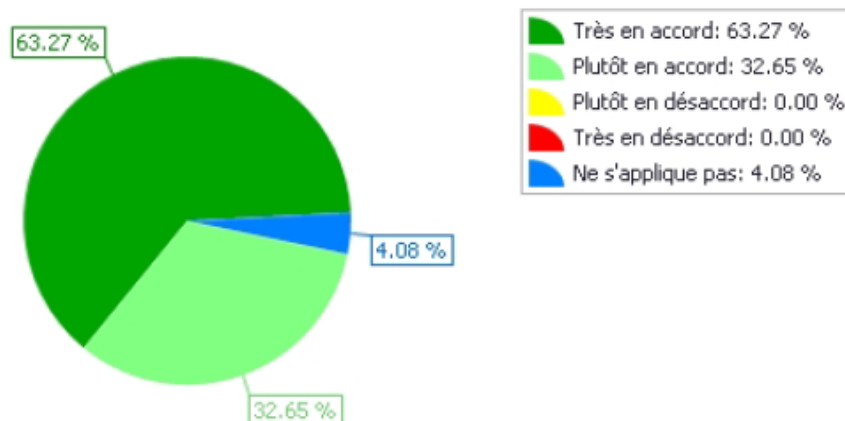
Annexe 2 Sondage de satisfaction de la clientèle (90 répondants)

Le chiffre d'affaire annuel de mon entreprise se situe :

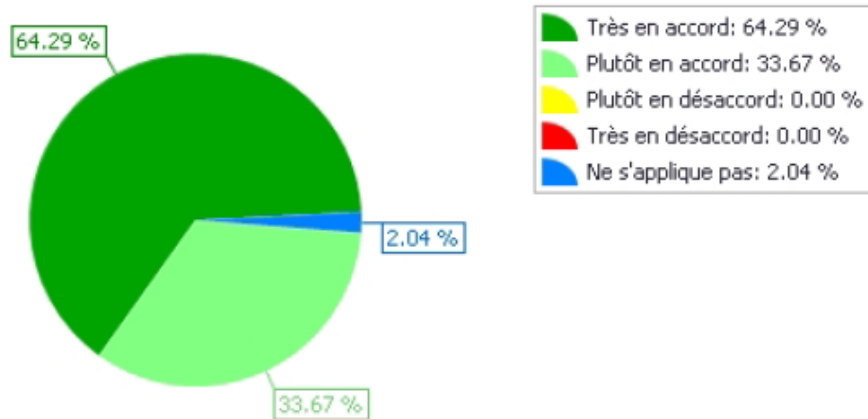


Satisfaction envers les services professionnels du (des) dispensateur(s) ;

Votre entreprise pense appliquer les recommandations proposées par le conseiller :

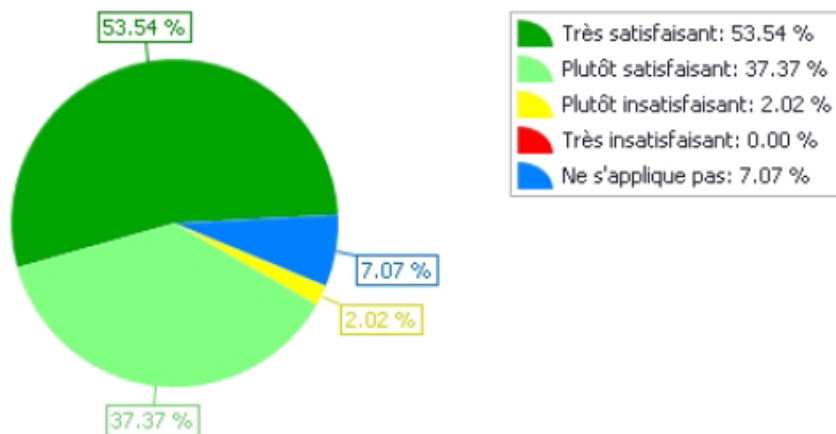


Dans l'ensemble le service-conseil reçu a été utile :



Satisfaction envers le personnel du Réseau

Dans l'ensemble, quel est votre niveau de satisfaction par rapport aux services du réseau?



Annexe 3 Liste des dispensateurs

Principaux dispensateurs ayant offerts des services-conseils
aux producteurs de notre région en 2023-2024

<u>Agroenvironnement</u>		
Club agroenvironnemental de l'Érable		819 362-6144
CETAB+		819 758-6401
Club Bio+		819 758-6401
Club Durasol Drummond inc.		819 475-6996
Club Environnemental et Technique Atocas Québec		819 385-4242
Club Yamasol		819 293-8255
Groupe Conseils Agro Bois-Francis		819 260-3998
Agri Conseil Maska		450 252-4636
Coop de solidarité Cultur'Innov		819 340-1836
Club Agrinove		450 546-3697
Club agroenvironnemental de l'Estrie		819 820-8620
Club-conseil Agro-Champs		418 338-8651
Coop de fertilisation organique Fertior		418 475-4475
Coopérative agricole des Beaux-Champs		450 773-7971
Groupe ProConseil		450 774-2502
Gestion Rochelin		819 845-3609
LBM Agro-Conseils		873 664-4534
Karen Joyal-Desmarais		450 881-2822
Logiag		450 427-3000
SCV Agrologie inc.		418 873-8179
Sébastien Flibotte		819 397-2031

<u>Gestion des cultures, dépistage, acériculture</u>		
9394-2340 Québec inc – Maxime Brière	Pomme de terre	819 377-8752
Association propriétaires boisés Beauce	acériculture	418 228-5110
Alain Pelletier	acériculture	418 356-2723
CETAB+	maraîcher biologique	819 758-6401
Climax-Conseils S.E.N.C.	légumes en serre	418 876-2184
Club Acéricole Sud du Québec/Proforêt	acériculture	819 583-0257
Club Agro Pomme	pomme	450 623-0889
Club agroenvironnemental de l'Estrie	arbre de Noël	819 620-8063
Club Bio-Action	Maraîcher	450 245-3287
Club Conseil du corymbe	bleuet	450 245-3287
Club Durasol Drummond inc.	Maraîcher, petits fruits	819 475-6996
Club Environnemental Techn Atocas Qc	canneberge	819 385-4242
Club Qualité acéric. Beauce-Appalaches	acériculture	418 427-3290
Coop de solidarité Cultur'Innov	plantes médicinales	819 340-1836
Coop de Fertilisation Organique Fertior	petits fruits et légumes	418 475-4475
Gaëlle Dubé	Vigne, fruits	418 417-0589
IQDHO	ornemental	450 778-6514
Isabelle Turcotte	vigne	450 947-0520
Marie-Ève Dion	vigne, fruit	418 496-0528
Patrice Bertrand	acériculture	418 286-4648
SCV Agrologie inc.	légumes	418 873-8179
S.I.IM.N. s.e.n.c.	acériculture	819 778-6514
Services forestiers François Martel	acériculture	819 583-2078
SNG-Foresterie-Conseil	acériculture	819 758-1693

<u>Gestion d'élevage</u>		
CETAB	lait bio	819 758-6401
CMCA		418 226-3200
Consultants Denis Champagne/Gr Évolu-Porc	porc	418 387-7204
CRSAD Services-conseils	apiculture	418 286-3353
Holstein Québec		450 778-9636
Jocelyn Jacob	bovin boucherie	819 376-9556
Kim Lemay		819 269-2922
Marie-Anne Grondin	Bovin boucherie	418 225-1593
Michel Lemelin/Conseil Élevage 5.0	bovin boucherie	819 298-3375
Pro-Genetic consulting inc	bovin boucherie	450 441-6267
Lactanet (Valacta)	lait, caprin	514 459-3030
<u>Gestion des bâtiments</u>		
Consultants Lemay & Choinière		450 293-8960
Consumaj		450 773-6155
Génika (division d'Environnement MJ)		418 208-4834
Groupe Alco inc		819 204-1184
Les Services EXP		819 478-8191
Réseau Agriconseils Mauricie	Tensions parasites	819 378-7421

<u>Transformation et commercialisation</u>		
Oeno-Solution Canada (Sébastien Vicaire)	vignoble	514 377-8011
Vignes et vins	vignoble	819 578-7244
Papilles Développement	kiosque	418 809-7895
Centre d'expertise fromagère du Québec	fromage	450 250-2330

<u>Gestion, commercialisation et ressources humaines</u>		
Nathalie Beauchemin (9364-5224 Qc inc)		819 293-3147
Agrigo conseils inc.		418 931-1840
Alexandre Vincent		819 475-6132
Benoit Beaudet	Commercialisation	450 442-2843
CETAB+		819 758-6401
Cathy Desruisseaux		819 359-3688
CMCA 2020		418 226-3200
Consultants Denis Champagne/Gr Évolu-Porc		418 387-7204
Groupe Agri-D		819 472-5033
Groupe Agristratégies		819 575-7025
Groupe conseil Agri Plus.		819 758-7350
Groupe ProConseil		450 774-2502
Groupe Vision Gestion inc.		450 799-0641
Isabelle Éthier	RH	450 502-0814
Jean Olsthoorn		819 461-2886
Lizianne Fortier	Commercialisation	438 395-0665
Conseil élevage 5.0/Michel Lemelin		819 298-3375
Momentum	RH	418 929-8786
Nathalie Gauvin		450 898-0116
Nathalie Tanguay	RH	450 427-0705
Nathalie Tremblay-Alliée de votre réussite	RH	819 571-1627
Question-Conseil		819 364-7799
SCF Conseils Centre-du-Québec.		819 378-5402
SCF Conseils Mauricie		819 378-4033
Service avicole Grondines & Associés		581 994-1570
Services conseils Jean Lecours		418 926-3765
UPA Centre-du-Québec	RH	819 519-5838
Valorix (Frédéric Vincent)		819 352-6156

Annexe 4 États financiers

RÉSEAU AGRICONSEILS CENTRE-DU-QUÉBEC

ÉTATS FINANCIERS

EXERCICE TERMINÉ

LE 31 MARS 2024



Centre-du-Québec Inc.

Société de comptables professionnels agréés

RÉSEAU AGRICONSEILS CENTRE-DU-QUÉBEC

SOMMAIRE

Rapport de mission d'examen du professionnel en exercice indépendant	2
Résultats	3
Évolution de l'actif net	4
Bilan	5 - 6
Flux de trésorerie	7 - 8
Notes complémentaires	9 à 16



Centre-du-Québec Inc.

Société de comptables professionnels agréés

RAPPORT DE MISSION D'EXAMEN DU PROFESSIONNEL EN EXERCICE INDÉPENDANT

AUX ADMINISTRATEURS DE RÉSEAU AGRICONSEILS CENTRE-DU-QUÉBEC

Nous avons effectué l'examen des états financiers ci-joints de RÉSEAU AGRICONSEILS CENTRE-DU-QUÉBEC qui comprennent le bilan au 31 mars 2024, et les états des résultats, de l'évolution de l'actif net et des flux de trésorerie pour l'exercice terminé à cette date, ainsi qu'un résumé des principales méthodes comptables et d'autres informations explicatives.

Responsabilité de la direction à l'égard des états financiers

La direction est responsable de la préparation et de la présentation fidèle de ces états financiers conformément aux Normes comptables canadiennes pour les organismes sans but lucratif, ainsi que du contrôle interne qu'elle considère comme nécessaire pour permettre la préparation d'états financiers exempts d'anomalies significatives, que celles-ci résultent de fraudes ou d'erreurs.

Responsabilité du professionnel en exercice

Notre responsabilité consiste à exprimer une conclusion sur les états financiers ci-joints en nous fondant sur notre examen. Nous avons effectué notre examen conformément aux normes d'examen généralement reconnues du Canada, qui exigent que nous nous conformions aux règles de déontologie pertinentes.

Un examen d'états financiers conforme aux normes d'examen généralement reconnues du Canada est une mission d'assurance limitée. Le professionnel en exercice met en oeuvre des procédures qui consistent principalement en des demandes d'informations auprès de la direction et d'autres personnes au sein de l'entité, selon le cas, ainsi qu'en des procédures analytiques, et évalue les éléments probants obtenus.

Les procédures mises en oeuvre dans un examen sont considérablement plus restreintes en étendue que celles mises en oeuvre dans un audit réalisé conformément aux normes d'audit généralement reconnues du Canada, et elles sont de nature différente. Par conséquent, nous n'exprimons pas une opinion d'audit sur les états financiers.

Conclusion

Au cours de notre examen, nous n'avons rien relevé qui nous porte à croire que ces états financiers ne donnent pas, dans tous leurs aspects significatifs, une image fidèle de la situation financière de RÉSEAU AGRICONSEILS CENTRE-DU-QUÉBEC au 31 mars 2024, ainsi que des résultats de son exploitation et de ses flux de trésorerie pour l'exercice terminé à cette date, conformément aux Normes comptables canadiennes pour les organismes sans but lucratif.

SCF Conseils Centre -du - Québec inc.
SCF Conseils Centre-du-Québec Inc.¹

Nicolet
le 6 juin 2024

¹ Par Mélanie Laflamme, CPA auditrice

RÉSEAU AGRICONSEILS CENTRE-DU-QUÉBEC

RÉSULTATS
EXERCICE TERMINÉ LE 31 MARS 2024

	Agroenvi- ronnement	Technique	Bonification biologique	Gestion	Collaboration interprofes- sionnelle	Bonification pour des priorités régionales	Bonification pour la relè- ve agricole	Administra- tion	2024	2023
PRODUITS										
Subvention MAPAQ	1 161 579 \$	619 289 \$	64 752 \$	551 752 \$	13 375 \$	44 460 \$	76 829 \$	- \$	2 532 036 \$	3 482 548 \$
Administration de programmes - MAPAQ	-	-	-	-	-	-	-	213 781	213 781	138 302
Contribution UPA- ress. hum. et matérielles	-	-	-	-	-	-	-	3 626	3 626	7 551
Revenus d'intérêts	-	-	-	-	-	-	-	26 178	26 178	4 209
Gain sur disposition d'immobilisations corporelles (perte)	-	-	-	-	-	-	-	(56)	(56)	-
Autres revenus	-	-	-	-	-	-	-	965	965	-
	1 161 579	619 289	64 752	551 752	13 375	44 460	76 829	244 494	2 776 530	3 632 610
CHARGES										
Services-conseils individuels	1 161 579	541 206	64 752	551 752	13 375	44 460	76 829	4 654	2 458 607	3 355 918
Services-conseils collectifs	-	57 787	-	-	-	-	-	6 602	64 389	109 436
Éloignement - déplacement services-conseils	-	20 296	-	-	-	-	-	-	20 296	17 694
Salaires et charges sociales	-	-	-	-	-	-	-	193 545	193 545	165 186
Déplacement et représentations	-	-	-	-	-	-	-	4 235	4 235	4 023
Per diem	-	-	-	-	-	-	-	3 432	3 432	3 458
Cotisation	-	-	-	-	-	-	-	864	864	-
Formation et colloque	-	-	-	-	-	-	-	397	397	-
Location de salle	-	-	-	-	-	-	-	-	-	90
Télécommunications	-	-	-	-	-	-	-	2 257	2 257	4 783
Publicité et promotion	-	-	-	-	-	-	-	822	822	1 643
Loyer	-	-	-	-	-	-	-	3 626	3 626	7 551
Honoraires	-	-	-	-	-	-	-	6 902	6 902	6 267
Fournitures de bureau et papeterie	-	-	-	-	-	-	-	2 536	2 536	819
Immatriculation	-	-	-	-	-	-	-	37	37	37
Assurances	-	-	-	-	-	-	-	1 636	1 636	1 559
Intérêts et frais bancaires	-	-	-	-	-	-	-	250	250	133
Créances douteuses et irrécouvrables	-	-	-	-	-	-	-	-	-	-
Dotations à l'amortissement - immo. corp.	-	-	-	-	-	-	-	703	703	978
	1 161 579	619 289	64 752	551 752	13 375	44 460	76 829	232 498	2 764 534	3 679 575
EXCÉDENT DES PRODUITS SUR LES CHARGES	- \$	- \$	- \$	- \$	- \$	- \$	- \$	- \$	11 996 \$	11 996 \$ (46 965) \$

RÉSEAU AGRICONSEILS CENTRE-DU-QUÉBEC

ÉVOLUTION DE L'ACTIF NET
EXERCICE TERMINÉ LE 31 MARS 2024

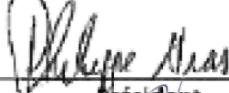
	Non affecté	Fonds d'immo-bilisations	Affecté				2024	2023	
			Renouvelement du site web des réseaux	Renouvelement du parc informatique	Bonifications régionales	Projet Volet 3 des réseaux			Fonds de prévoyance
Solde au début de l'exercice	397 520 \$	2 389 \$	20 000 \$	6 000 \$	75 000 \$	50 000 \$	- \$	550 909 \$	421 965 \$
Excédent (insuffisance) des produits sur les charges	12 755	(759)	-	-	-	-	-	11 996	(46 965)
Affectations internes (note 3)	(275 627)	-	-	-	20 000	-	255 627	-	175 909
Solde à la fin de l'exercice	<u>134 648 \$</u>	<u>1 630 \$</u>	<u>20 000 \$</u>	<u>6 000 \$</u>	<u>95 000 \$</u>	<u>50 000 \$</u>	<u>255 627 \$</u>	<u>562 905 \$</u>	<u>550 909 \$</u>

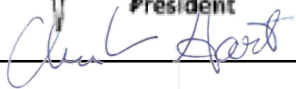
RÉSEAU AGRICONSEILS CENTRE-DU-QUÉBEC

**BILAN
31 MARS 2024**

	2024	2023
ACTIF		
À COURT TERME		
Encaisse	419 113 \$	51 499 \$
Créances (note 4)	587 008	916 252
Frais payés d'avance	<u>502</u>	<u>405</u>
	1 006 623	968 156
 IMMOBILISATIONS CORPORELLES (note 5)	 <u>1 630</u>	 <u>2 389</u>
	 <u><u>1 008 253</u></u> \$	 <u><u>970 545</u></u> \$

POUR LE CONSEIL D'ADMINISTRATION


_____, administrateur
Président


_____, administrateur

RÉSEAU AGRICONSEILS CENTRE-DU-QUÉBEC

**BILAN
31 MARS 2024**

	2024	2023
PASSIF		
À COURT TERME		
Créditeurs et frais courus (note 6)	50 178 \$	419 636 \$
Subventions reportées (note 7)	<u>395 170</u>	<u>-</u>
	445 348	419 636
ACTIF NET		
Non affecté	134 648	397 520
Fonds d'immobilisations	1 630	2 389
Affecté		
Renouvellement du site web des réseaux	20 000	20 000
Renouvellement du parc informatique	6 000	6 000
Bonifications régionales	95 000	75 000
Projet Volet 3 des réseaux	50 000	50 000
Fonds de prévoyance	<u>255 627</u>	<u>-</u>
	<u>562 905</u>	<u>550 909</u>
	<u><u>1 008 253</u></u> \$	<u><u>970 545</u></u> \$

RÉSEAU AGRICONSEILS CENTRE-DU-QUÉBEC

**FLUX DE TRÉSORERIE
EXERCICE TERMINÉ LE 31 MARS 2024**

	2024	2023
ACTIVITÉS DE FONCTIONNEMENT		
Excédent (insuffisance) des produits sur les charges	11 996 \$	(46 965) \$
Éléments n'affectant pas la trésorerie :		
Dotation à l'amortissement - immobilisations corporelles	703	978
Perte sur la cession d'immobilisations corporelles	<u>56</u>	<u>-</u>
	12 755	(45 987)
Variation nette des éléments hors caisse du fonds de roulement	<u>354 859</u>	<u>(167 460)</u>
	<u>367 614</u>	<u>(213 447)</u>
ACTIVITÉS D'INVESTISSEMENT		
Acquisition d'immobilisations corporelles	<u>-</u>	<u>(209)</u>
ACTIVITÉS DE FINANCEMENT		
Affectations internes	<u>-</u>	<u>175 909</u>
AUGMENTATION (DIMINUTION) DE LA TRÉSORERIE ET ÉQUIVALENTS DE TRÉSORERIE	367 614	(37 747)
TRÉSORERIE ET ÉQUIVALENTS DE TRÉSORERIE AU DÉBUT DE L'EXERCICE	<u>51 499</u>	<u>89 246</u>
TRÉSORERIE ET ÉQUIVALENTS DE TRÉSORERIE À LA FIN DE L'EXERCICE	<u><u>419 113</u></u> \$	<u><u>51 499</u></u> \$

RÉSEAU AGRICONSEILS CENTRE-DU-QUÉBEC

**FLUX DE TRÉSORERIE
EXERCICE TERMINÉ LE 31 MARS 2024**

	2024	2023
VARIATION NETTE DES ÉLÉMENTS HORS CAISSE DU FONDS DE ROULEMENT		
Diminution (augmentation)		
Créances	329 244 \$	58 800 \$
Frais payés d'avance	(97)	(405)
Augmentation (diminution)		
Créditeurs et frais courus	(369 458)	(49 946)
Subventions reportées (note 7)	<u>395 170</u>	<u>(175 909)</u>
	<u><u>354 859</u></u> \$	<u><u>(167 460)</u></u> \$
TRÉSORERIE ET ÉQUIVALENTS DE TRÉSORERIE		
Encaisse	<u><u>419 113</u></u> \$	<u><u>51 499</u></u> \$

RÉSEAU AGRICONSEILS CENTRE-DU-QUÉBEC**NOTES COMPLÉMENTAIRES
AU 31 MARS 2024****1 - STATUT ET NATURE DES ACTIVITÉS**

Le Réseau Agriconseils Centre-du-Québec est un organisme à but non lucratif constitué le 9 janvier 2006 sous la partie III de la Loi sur les compagnies du Québec. Il a pour but d'orienter, de développer et de promouvoir l'offre de services-conseils aux entreprises agricoles sur son territoire.

2 - PRINCIPALES MÉTHODES COMPTABLES

Les états financiers ont été dressés selon les normes comptables canadiennes pour les organismes sans but lucratif de la Partie III du manuel CPA Canada et comprennent les principales méthodes comptables suivantes :

Utilisation d'estimations

La préparation des états financiers, conformément aux normes comptables canadiennes pour les organismes sans but lucratif exige que la direction procède à des estimations et pose des hypothèses qui ont une incidence sur le montant présenté au titre des actifs et des passifs, sur l'information fournie à l'égard des actifs et passifs éventuels à la date des états financiers et sur le montant présenté au titre des produits et des charges au cours de la période considérée. Ces estimations sont révisées périodiquement et des ajustements sont apportés au besoin aux résultats de l'exercice au cours duquel ils deviennent connus. Les principales estimations portent sur la durée de vie utile des immobilisations corporelles, l'amortissement des immobilisations corporelles et la juste valeur des apports reçus sous forme de biens et de services.

RÉSEAU AGRICONSEILS CENTRE-DU-QUÉBEC**NOTES COMPLÉMENTAIRES
AU 31 MARS 2024****2 - PRINCIPALES MÉTHODES COMPTABLES (suite...)****Comptabilité par fonds**

L'organisme divise son actif net en considérant plusieurs fonds distincts, provenant d'affectations internes.

Le fonds d'immobilisations présente les actifs, les passifs, les produits et les charges afférents aux immobilisations.

Les produits, les charges, les actifs et les passifs afférents aux activités d'investissement dans le fonds de prévoyance sont présentés dans le fonds de prévoyance. Ce fonds sert spécifiquement à constituer une réserve de 6 mois de frais de fonctionnement et de 2 mois de versements aux dispensateurs.

Les produits, les charges, les actifs et les passifs afférents aux activités d'investissement dans le site web des réseaux Agriconseils sont présentés dans le fonds de renouvellement du site web des réseaux. Ce fonds sert spécifiquement à constituer une réserve pour soutenir un investissement prévu dans les 4 prochaines années en lien avec le site web.

Les produits, les charges, les actifs et les passifs afférents aux activités d'investissement un parc informatique des réseaux Agriconseils sont présentés dans le fonds renouvellement du parc informatique. Ce fonds sert spécifiquement à constituer une réserve pour soutenir un investissement prévu dans les 4 prochaines années en lien du matériel informatique.

Les produits, les charges, les actifs et les passifs afférents aux octrois d'aides financières servant à pallier aux coupures dans le cadre du Volet 1 des bonifications pour des priorités régionales du Programme Service-Conseils sont présentés dans le fonds dédié aux bonifications régionales.

Les produits, les charges, les actifs et les passifs afférents aux octrois d'aides financières dans le cadre du Volet 3 du Programme Service-Conseils sont présentés dans le fonds dédié au projet Volet 3 des réseaux.

Tous les produits, les charges, les actifs et les passifs n'ayant pas fait l'objet d'une affectation sont présentés dans le fonds non affecté.

RÉSEAU AGRICONSEILS CENTRE-DU-QUÉBEC**NOTES COMPLÉMENTAIRES
AU 31 MARS 2024****2 - PRINCIPALES MÉTHODES COMPTABLES (suite...)****Constatation des produits**

L'organisme applique la méthode du report pour comptabiliser les apports. Les apports affectés sont constatés à titre de produits de l'exercice au cours duquel les charges connexes sont engagées. Les apports non affectés sont constatés à titre de produits lorsqu'ils sont reçus ou à recevoir si le montant à recevoir peut faire l'objet d'une estimation raisonnable et que sa réception est raisonnablement assurée. Les apports reçus à titre de dotation sont constatés à titre d'augmentation directe de l'actif net. Les apports affectés à l'achat d'immobilisations sont reportés et constatés à titre de produits selon le même taux que celui exigé pour l'amortissement de l'immobilisation. Tous les autres produits sont constatés à titre de produits lorsqu'ils sont gagnés et lorsque l'encaissement est raisonnablement assuré.

Ventilation des charges

L'organisme fait la répartition des charges en les portant directement aux secteurs d'activités auxquels elles se rapportent.

Apports reçus sous forme de services

La Fédération de l'UPA du Centre-du-Québec a fourni des locaux et des ressources matérielles pour l'organisme. Les justes valeurs de ces apports reçus sous forme de services sont évalués à 3 626 \$ et ceux-ci sont constatés dans les états financiers.

Trésorerie et équivalents de trésorerie

La politique de l'organisme consiste à présenter dans la trésorerie et les équivalents de trésorerie les soldes bancaires incluant les découverts bancaires dont les soldes fluctuent souvent entre le positif et le négatif et les dépôts à terme dont l'échéance n'excède pas trois mois à partir de la date d'acquisition.

Immobilisations corporelles

Les immobilisations corporelles sont comptabilisées au coût, et amorties sur la durée estimative de leur utilisation selon la méthode de l'amortissement et aux taux annuels suivants :

Matériel informatique

30% dégressif

RÉSEAU AGRICONSEILS CENTRE-DU-QUÉBEC**NOTES COMPLÉMENTAIRES
AU 31 MARS 2024****2 - PRINCIPALES MÉTHODES COMPTABLES (suite...)****Instruments financiers**

L'organisme évalue initialement ses actifs financiers et ses passifs financiers créés ou échangés dans des opérations conclues dans des conditions de pleine concurrence à la juste valeur.

Les actifs financiers et passifs financiers qui ont été créés ou échangés dans des opérations entre apparentés, sauf pour les parties qui n'ont pas d'autre relation avec l'organisme qu'en leur qualité de membres de la direction, sont initialement évalués au coût. Le coût d'un instrument financier issu d'une opération entre apparentés dépend du fait que cet instrument est assorti ou non de modalités de remboursement.

Elle évalue ultérieurement tous ses actifs et passifs financiers au coût ou au coût après amortissement.

Les actifs financiers évalués subséquemment au coût après amortissement se composent de l'encaisse et des créances.

Les passifs financiers évalués au coût après amortissement se composent des créditeurs et frais courus.

Impôts

L'organisme est exempté des impôts sur les excédents.

3 - AFFECTATIONS INTERNES

Au cours de l'exercice, le conseil d'administration de l'organisme a résolu d'affecter un montant de 20 000 \$ supplémentaire pour la bonification régionale et un montant de 255 627 \$ pour constituer un fonds de prévoyance correspondant à la somme d'un montant représentant 6 mois de frais de fonctionnement et d'un montant représentant 2 mois de versements des honoraires de services-conseils aux dispensateurs.

L'organisme ne peut utiliser ces montants grevés d'affectations internes à d'autres fins sans le consentement préalable du conseil d'administration.

RÉSEAU AGRICONSEILS CENTRE-DU-QUÉBEC

**NOTES COMPLÉMENTAIRES
AU 31 MARS 2024**

4 - CRÉANCES

	2024	2023
Subvention du Ministère de l'Agriculture, des Pêcheries et de l'Alimentation du Québec (MAPAQ)	585 266 \$	914 997 \$
Taxe sur les produits et services	598	428
Taxe de vente du Québec	<u>1 144</u>	<u>827</u>
	<u><u>587 008</u></u> \$	<u><u>916 252</u></u> \$

5 - IMMOBILISATIONS CORPORELLES

	2024	2023		
	Coût	Amortissement cumulé	Valeur nette	Valeur nette
Matériel informatique	<u>3 828</u> \$	<u>2 198</u> \$	<u>1 630</u> \$	<u>2 389</u> \$

6 - CRÉDITEURS ET FRAIS COURUS

	2024	2023
Services-conseils individuels	27 594 \$	411 386 \$
Salaires	16 681	1 802
Charges sociales	<u>5 903</u>	<u>6 448</u>
	<u><u>50 178</u></u> \$	<u><u>419 636</u></u> \$

Les sommes à remettre à l'État totalisent 5 903 \$ (6 448 \$ en 2023).

RÉSEAU AGRICONSEILS CENTRE-DU-QUÉBEC

**NOTES COMPLÉMENTAIRES
AU 31 MARS 2024**

7 - SUBVENTIONS REPORTÉES

	2024	2023
Solde au début de l'exercice	- \$	175 909 \$
Montant reçu au cours de l'exercice	3 140 987	3 620 847
Montant constaté à titre de produits de l'exercice	(2 745 817)	(3 260 847)
Affectations internes	<u>-</u>	<u>(175 909)</u>
Solde à la fin de l'exercice	<u><u>395 170</u></u> \$	<u><u>-</u></u> \$

Les subventions reportées sont relatives à des subventions versées par le MAPAQ pour des versements à des dispensateurs.

8 - DÉPENDANCE ÉCONOMIQUE

L'organisme a signé une convention d'aide financière avec le MAPAQ dans le cadre du Programme services-conseils pour les années 2023 à 2028. Les subventions reçues du ministère représentent 99 % (99 % en 2023) des produits totaux de l'organisme.

RÉSEAU AGRICONSEILS CENTRE-DU-QUÉBEC**NOTES COMPLÉMENTAIRES
AU 31 MARS 2024****9 - INSTRUMENTS FINANCIERS****Risques financiers**

Les risques importants découlant d'instruments financiers auxquels l'organisme est exposé au 31 mars 2024 sont détaillés ci-après.

Risque de crédit

Pour les subventions à recevoir, l'organisme évalue, de façon continue, les montants à recevoir sur la base des montants dont la réception finale est raisonnablement assurée en se fondant sur leur valeur de réalisation estimative.

Risque de liquidité

Le risque de liquidité est le risque de ne pas être en mesure de répondre à ses besoins de trésorerie ou de financer ses obligations lorsqu'elles arrivent à échéance. L'organisme est exposé au risque de liquidité relativement à l'ensemble des passifs financiers comptabilisés au bilan.

Risque de taux d'intérêt

L'organisme est exposé au risque de taux d'intérêt en ce qui concerne ses instruments financiers à taux d'intérêt variable. Les instruments à taux d'intérêt variable assujettissent l'organisme à un risque de flux de trésorerie. Les taux d'intérêt courants sur le marché pour des titres similaires sont de 2,5 % à 5,0 %. Les revenus de l'organisme pourraient être affectés par des variations des taux d'intérêt offerts sur le marché.

10 - CHIFFRES COMPARATIFS

La présentation de certains postes de l'exercice précédent a été modifiée en fonction de la présentation de l'exercice courant.